

2 (С128)
Б 163

Барженов И.

Кашинский Сретенский
женский - монастырь.

1893

ПРОВЕРЕНО
1986

ПРОВЕРЕНО
1997

5003

938353

ВАШИНСКІЙ СРЪТЕНСКІЙ

ЖЕНСКІЙ МОНАСТЫРЬ.

ИСТОРИЧЕСКІЙ ОЧЕРКЪ.

Составилъ И. Важеноеъ.



С.-ПЕТЕРБУРГЪ
Типографія П. П. Сойкина, Стремянная ул., № 12
1893

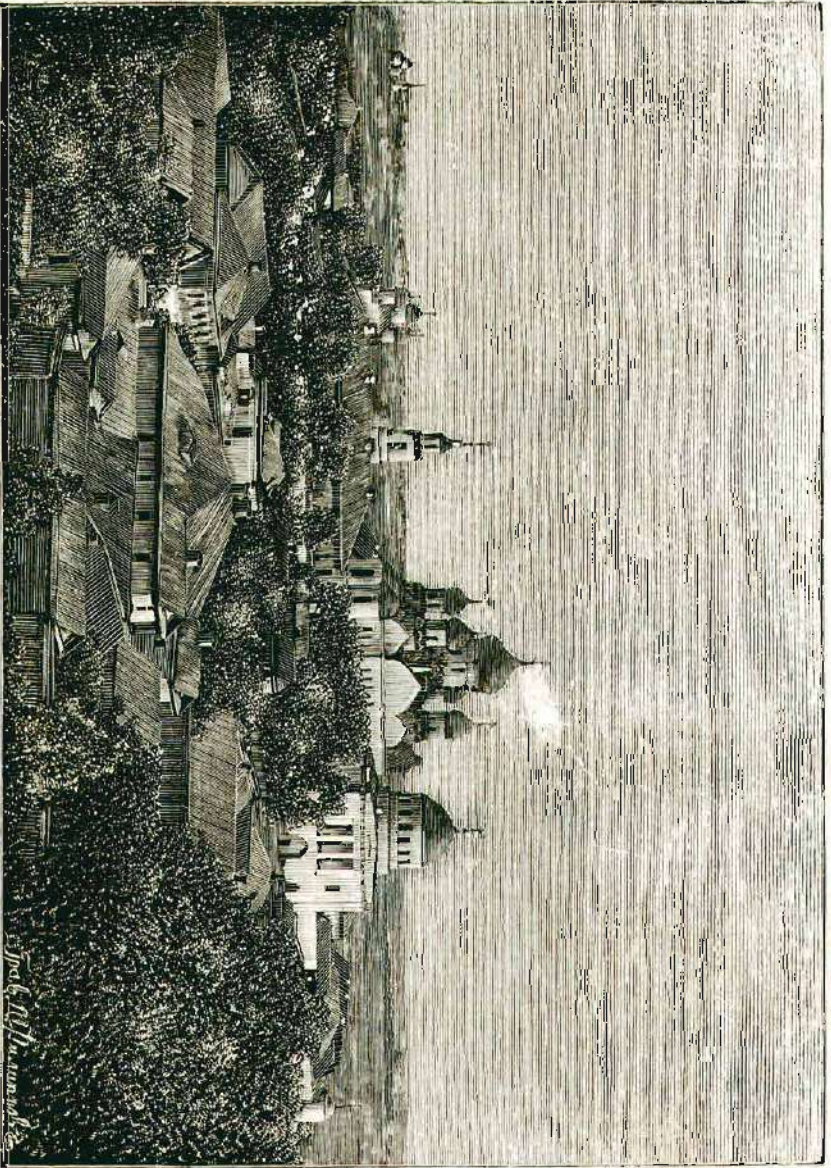
Дозволено Цензурою С.-Петербургъ, 6 Сентября 1893 г.

О Г Л А В Л Е Н І Е.

Предисловіе	стр. 5
I. Внѣшній видъ и основаніе монастыря	7
II. Очеркъ исторіи монастыря и его зданій	13
III. Способы содержанія монастыря и число живущихъ въ немъ	26
IV. Достопримѣчательные священные предметы	37
V. Приснопамятная подвижница Доросея	44

Р и с у н к и.

Видъ Срѣтенскаго монастыря въ настоящее время	4
Портретъ игуменьи Палладіи Волковой	16
» » Назареты Давыдовой	20
» » Антоніи Мезенцовой.	22
Пустынь монастыря	24
Изображеніе схимонахини Доросеи	44



Кашинский монастырь.

Изд. 1911 г.

КАШИНСКІЙ СРЪТЕНСКІЙ ЖЕНСКІЙ МОНАСТЫРЬ.



СРЪТЕНСКІЙ женскій монастырь въ г. Кашинѣ, Тверской епархіи, издревле пользуется глубокимъ благоговѣйнымъ уваженіемъ всѣхъ жителей какъ этого города, такъ и окрестныхъ селеній. Массы народа, особенно въ лѣтнее время, съ любовью посѣщаютъ этотъ почитаемый уже по своей исторической давности монастырь. Благочестивые богомольцы воздаютъ должное поклоненіе имѣющимся въ храмахъ монастыря многимъ досточтимымъ святынямъ и съ вѣрою и упованіемъ принадлежатъ къ могилѣ великой подвижницы этого монастыря, схимонахини Дороеи († 1629 г.), прося ея молитвеннаго предстательства предъ Всевышнимъ. Отсюда становится понятнымъ желаніе благочестивыхъ христіанъ болѣе или менѣе подробно ознакомиться съ исторіей Кашинской Срѣтенской обители и современнымъ ея состояніемъ.

Внѣшній видъ и основаніе монастыря.



ЕНСКІЙ Срѣтенскій монастырь устроенъ на крайнѣ южной стороны г. Кашина, при вѣздѣ въ него по такъ называемой Московской дорогѣ. Съ восточной стороны монастыря невдалекѣ протекаетъ рѣка Кашинка, причудливо извивающаяся по всему городу. Съ западной и сѣверной стороны монастырь окруженъ зданіями, принадлежащими гражданамъ города. Благодаря выгод-

ному мѣстоположенію своему, онъ имѣетъ очень привлекательный видъ. Съ какой бы стороны путешественникъ не приближался къ городу, издали версть за 10—15 отсюда уже видны Воскресенскій соборъ съ его громадной колокольной и этотъ «Дѣвичій монастырь», которые величественно царятъ надъ остальными 28 храмами и выдающимися городскими строеніями. При первомъ общемъ взглядѣ на монастырь съ юго-восточной стороны, особенно бросается въ глаза Троицкій храмъ, возвышающійся надъ всѣми зданіями монастырскими. Устроенный въ стилѣ итальянской архитектуры надъ ведущими изъ города въ монастырь такъ называемыми святыми вратами, которыя находятся подъ высокою, просторною и длинною аркою, храмъ этотъ придаетъ нѣчто величе-

ственное самому входу, и, по изяществу внѣшняго вида своего, составляет по справедливости украшеніе не только монастыря, но и города. Вниманіе зрителя здѣсь невольно привлекають, какъ устроенные съ наружныхъ сторонъ балконы въ углубленіяхъ между выдавшимися на южную и сѣверную стороны четырьмя притворами, окаймленные рѣшеткою и обставленные колоннами по четыре на сторону, которыми поддерживаются фронтоны, такъ и возвышающійся надъ этою церковью куполь большой величины, увѣнчанный позолоченнымъ крестомъ.

По вступленіи въ монастырь чрезъ входную арку, посѣтителю тотчасъ же открываются во всей красѣ всѣ главныя монастырскія зданія. Съ восточной и западной стороны къ Троицкой церкви примыкають два параллельные между собою каменные двухъэтажные корпуса (для помѣщенія сестеръ), за которыми открывается просторная квадратная площадка. Почти по срединѣ ея красуются каменный пятиглавый соборный храмъ во имя Срѣтенія Господня, съ высокою при немъ каменною же колокольнею о четырехъ ярусахъ, и вблизи отъ него новый великолѣпный соборъ въ честь Казанской Божіей Матери. Отсюда, бросая бѣглый взоръ туда и сюда на окружающія зданія обители, внимательный зритель не можетъ не замѣтить, что общій планъ ихъ представляетъ собою какъ бы шестиугольникъ, сторонами котораго являются отдѣлы каменной ограды съ главными воротами и четырьмя башнями. Здѣсь обращаетъ на себя особенное вниманіе посѣтителя находящійся на восточной сторонѣ Срѣтенскаго храма, въ нѣсколькихъ саженяхъ противъ его алтарей, каменный двухъэтажный корпусъ настоятельскихъ келій и на сѣверо-восточной сторонѣ большой трехъэтажный, также каменный корпусъ для помѣщенія сестеръ. Затѣмъ по всему пространству монастырской ограды съ разныхъ ея сторонъ расположены мень-

шихъ размѣровъ каменные и деревянные келіи числомъ 25 и различныя хозяйственныя строенія. Предъ келіями во многихъ мѣстахъ устроены цвѣтники и насажены фруктовыя деревья; но большимъ изяществомъ обработки отличаются цвѣтники и красивый садъ близъ соборныхъ храмовъ: все это, въ общемъ, служа къ украшенію обители, лѣтомъ поддерживааетъ пріятное впечатлѣніе посѣтителя. Здѣсь встрѣчается надъ могилами усопшихъ нѣсколько памятниковъ, изъ надписей на которыхъ видно, что подъ сѣнію обители, кромѣ ея сестеръ, нашли мѣсто упокоенія и нѣкоторые изъ мірянъ, благодѣтелей ея. Въ ряду памятниковъ выдается, особенно снаружи, изящная, убранная внутри св. иконами, каменная часовня на мѣстѣ погребенія блаженныхъ останковъ подвижницы Дороеи и часовня-усыпальница рода Ярославцевыхъ, благодѣтелей монастыря.

Вся эта, достаточно лелѣющая взоръ посѣтителя внѣшняя обстановка, и видъ храмовъ и поновленныхъ зданій Срѣтенскаго монастыря, ярко свидѣтельствуютъ о попечительной дѣятельности настоятельницъ и щедродательности христіолюбивыхъ его благодѣтелей, и посѣтитель обители по одной наружной ея сторонѣ не имѣетъ возможности или основаній предположить, чтобы она имѣла за собою большую давность существованія. Между тѣмъ нынѣ славный благоустройствомъ священныхъ зданій и многочисленныхъ строеній своихъ, этотъ женскій монастырь принадлежитъ къ числу древнѣйшихъ обителей въ нашемъ отечествѣ: по времени своего происхожденія относясь къ періоду удѣльныхъ князей русскихъ, онъ считаетъ за собою уже около пяти вѣковъ историческаго бытія.

Когда же и кѣмъ основанъ былъ Кашинскій дѣвичій монастырь? Основаніе его, можно сказать, теряется во мракѣ минувшаго, такъ какъ въ древнихъ лѣтописяхъ

мы не находимъ опредѣленныхъ указаній ни на время, ни на причины его устройства. Въ сохранившейся до нынѣ въ монастырскомъ архивѣ жалованной грамотѣ тверскаго князя Бориса Александровича († 1461 г.), данной на имя Срѣтенской обители между 1426 и 1461 годами, между прочимъ читаемъ: «што у нихъ земель у св. Срѣтенья въ его вотчинѣ великомъ княженъи и кто на тѣхъ земляхъ живеть сироты или въ городѣ слободка іерусалимская, и тѣмъ имъ сиротамъ не надобѣ ни дани, ни ямъ, ни которья пошлины, ни дѣла его великаго князя... вѣдаетъ и судить тѣ людѣ игуменья Феодотья и во всѣхъ пошлинахъ...» На основаніи этого перваго по древности письменнаго свѣдѣнія о Срѣтенскомъ монастырѣ слѣдуетъ утверждать, что онъ существовалъ уже во время княженія Бориса Александровича. Но такъ какъ эта жалованная грамота есть вмѣстѣ и подтверждающая, то начало основанія Срѣтенскаго монастыря можно предполагать не только въ первой половинѣ или же въ началѣ XV вѣка, но даже и ранѣе.

Первоначальное устройство обители, согласно издревле общепринятому мѣстному преданію, преемственно сохраняемому среди сестеръ ея, приписывается родному брату князя Бориса, Георгію Александровичу († 1426 г.), причемъ указывается слѣдующее обстоятельство, которое расположило этого князя на такое богоугодное дѣло. Однажды, послѣ какой-то побѣды надъ врагами, возвращался онъ домой, и на томъ самомъ мѣстѣ, гдѣ находится теперь монастырь, встрѣченъ былъ съ духовнымъ торжествомъ супругою своею Анастасією, которая въ послѣднихъ дняхъ беременности осталась въ Кашинѣ при его отъѣздѣ въ походъ. Съ великою радостію здѣсь она объявила благовѣрному супругу о томъ, что у нихъ благополучно родился сынъ Іоаннь. Эта встрѣча послѣ счастливой битвы, радостная уже сама по себѣ, особенно же вслѣдствіе от-

радной вѣсти о рожденіи сына, возбудила въ душѣ благочестиво-настроеннаго князя желаніе увѣковѣчить мѣсто этой встрѣчи сооруженіемъ иноческой женской обители. И вскорѣ свою благую мысль онъ привелъ въ исполненіе. Посвятивъ главный храмъ обители Срѣтенію Господню, князь Георгій въ честь ангеловъ своей супруги и новорожденнаго устроилъ въ немъ два придѣла: одинъ во имя св. мученицы Анастасіи римляныни, а другой—въ честь рождества св. Іоанна Предтечи. Этимъ древнимъ преданіемъ о началѣ Срѣтенской обители при Георгіи Александровичѣ вполне удовлетворительно объясняется происхожденіе не только главнаго храма, но и его придѣловъ *). Поэтому, означенное преданіе имѣетъ за собою достаточную достовѣрность, и тѣмъ болѣе, что и донинѣ въ этомъ монастырѣ сохранились пожертвованные этимъ княземъ два медальона съ честными мощами св. Анастасіи и св. Іоанна Крестителя; древній образъ св. великомученика Георгія въ предтеченскомъ придѣлѣ также искони считался вкладомъ въ обитель основателя ея—Георгія Александровича.

Со времени основанія своего въ теченіе послѣдующихъ вѣковъ, Срѣтенская обитель, безъ сомнѣнія, испытала много превратностей, которыя такъ или иначе отражались на внѣшнемъ ея состояніи: одни зданія по своей ветхости и различнымъ невздамъ подвергались передѣлкѣ, другія же уступали свое мѣсто вновь возведен-

*) По другому же, менѣе вѣроятному преданію, Срѣтенскій монастырь построенъ тѣмъ же княземъ или въ 1415 или 1423 году, когда моровая язва свирѣпствовала въ Россіи. По примѣру греческаго царя Юстиніана, установившаго въ 542 г. праздновать Срѣтеніе Господне для прекращенія такой же губительной язвы, князь Георгій для избавленія г. Кашина отъ страшной эпидеміи возымѣлъ желаніе учредить храмовое торжество въ честь Срѣтенія Господня въ нарочито устроенномъ имъ для этого дѣвичьемъ монастырѣ.

нымъ; нѣкоторая неустойчивость замѣчается и относительно способовъ содержанія монастыря въ различныя времена. Кратко прослѣдить разнообразныя судьбы Срѣтенскаго монастыря, постепенный его ростъ въ прошедшихъ вѣкахъ до современнаго состоянія, равно, указать тѣ великія святыни, которыя составляютъ душу его исторіи и обусловливаютъ безспорно важное значеніе его и донынѣ,—вотъ что составляетъ задачу нашего историческаго очерка. Вся почти пятивѣковая исторія этого монастыря достаточно раскрывается путемъ описанія его внѣшняго устройства и способовъ содержанія, причемъ съ удобствомъ можно отмѣтить дѣятельность выдающихся по усердію настоятелей. Для религіозно-нравственной характеристики монастыря, считаемъ существенно необходимымъ сдѣлать обзоръ достопримѣчательныхъ въ немъ священныхъ предметовъ и особо изобразить высокоподвижническую жизнь приснопамятной блаженной Дороеи.

II.

Очеркъ исторіи монастыря и его зданій.



ПУСТЯ два вѣка по своемъ возникновеніи, Срѣтенская обитель подверглась жестокимъ ударамъ одновременно съ бѣдствіями, сильно тяготѣвшими на нашемъ отечествѣ и особенно Москвѣ съ ея окрестными городами. Многіе, сохранявшіеся въ монастырскомъ архивѣ памятники вещественныя и большая часть письменныхъ документовъ, тогда сдѣлались жертвою пламени, или варварства враговъ; тѣ-же, которые остались невредимыми, испытали на себѣ разрушительное вліяніе послѣдующихъ вѣковъ. Поэтому о древней исторіи Срѣтенскаго монастыря могутъ теперь свидѣтельствовать лишь нѣкоторыя уцѣлѣвшія княжескія и царскія жалованныя грамоты, и отчасти описи монастыря, найденныя въ его архивѣ въ 1832 году П. Строевымъ. Велѣдствіе происходящей отсюда скудости древнихъ матеріаловъ, первоначальное состояніе монастыря представляется въ тускломъ свѣтѣ и въ изслѣдованіи его судебъ до половины XVII в. необходимо допустить значительныя пробѣлы, довольствуясь общимъ обзоромъ.

За отсутствіемъ всякихъ данныхъ для исторіи священныхъ зданій Срѣтенскаго монастыря въ теченіи пер-

выхъ двухъ вѣковъ существованія, мы можемъ сказать лишь то, что въ этотъ періодъ онъ имѣлъ довольно жалкій видъ. Это была деревянная соборная церковь, около которой въ небольшомъ количествѣ ютились келіи инокинъ; малое пространство, занимаемое обителію, было, конечно, обнесено частоколомъ, или же рѣшетчатымъ заборомъ. И вотъ, въ такомъ убогомъ видѣ обитель застали первые годы XVII вѣка, крайне тяжелые для Руси: разумѣемъ бурный періодъ самозванцевъ и междуцарствія. Когда поляки и литовцы безнаказанно производили великія опустошенія въ нашемъ отечествѣ, г. Кашинъ не избѣгъ печальной участи, постигшей многіе города. Такъ въ 1609 г. онъ три раза былъ осаждаемъ врагами Россіи и каждый разъ сильно горѣлъ. Тогда Срѣтенскій монастырь невольно сдѣлался не только свидѣтелемъ, но и причастникомъ страданій земли русской: церковь и кельи его также преданы были пламени и малыя сокровища ихъ расхищены врагами; инокини разогнаны, или жестоко перебиты. Такимъ образомъ, повидимому, положенъ былъ конецъ существованію этой обители.

Но вотъ, послѣ страшной тучи бѣдствій, снова Божиимъ Промысломъ просіяло на Руси солнце мира, радости и правды, и изъ пепла возникли разоренныя обители, въ ряду ихъ и Кашинскій женскій монастырь. Благодаря тицанію и иждивенію именитой вдовы Дороеи Лодыгиной (†1629 г.) немного времени продолжалось заустѣніе на мѣстѣ святомъ. Черезъ нее Господь благоволилъ возвести въ накібытіе святую обитель, гдѣ уже около двухъ вѣковъ славославилося Его имя. Глубоко скорбя о потерѣ любимаго мужа въ битвахъ съ поляками и объ опустошеніи родного г. Кашина, она рѣшилась оставить міръ и въ заустѣломъ Срѣтенскомъ монастырѣ всецѣло посвятить себя на служеніе Богу. На печальныхъ его развалинахъ съ большими усиліями и нуждами она уст-

роила небольшую келію для уединеннаго упражненія въ трудахъ подвижничества, а затѣмъ вскорѣ все свое богатство и имущество назначила на возстановленіе обители и частью на вспоможеніе бѣднымъ. И вотъ слухъ о высокой подвижнической ея жизни скоро привлекъ къ ней прежде всего инокинѣ, спасшихся отъ меча враговъ, а потомъ и другихъ отвсюду явившихся ревнительницъ спасенія вѣчнаго. Такъ, на мѣстѣ развалинъ снова началась жизнь иноческа и мало по малу возстановлена была женская обитель, которая по внѣшности своей, безъ сомнѣнія, долгое время не могла выдти изъ состоянія нищеты и убожества. Печаль собравшихся сестеръ была особенно велика вслѣдствіе того, что по оскудѣнію средствъ въ тревожныя времена у нихъ не было храма Божія и онѣ не имѣли возможности въ собственномъ храмѣ получать духовное утѣшеніе даже во все время управленія первой, по возстановленіи монастыря, игуменьи Александры Шаферединовой († въ концѣ 20-хъ годовъ XVII в.).

Слѣдующая за нею игуменья Фотинія Лопухина обратилась съ прошеніемъ къ архіепископу тверскому Евсевию о дозволеніи—на мѣстѣ разореннаго прежняго храма воздвигнуть деревянную Срѣтенскую церковь. Когда въ 1630 году получена была храмоздательная грамота изъ Твери, святая ревность по Богѣ быстро устроила новый храмъ. Послѣ этого обитель постепенно начала обстраиваться и понемногу украшаться, такъ что съ этихъ временъ начинается періодъ процвѣтанія Срѣтенской обители, непрерывно до половины XVIII вѣка. Такъ, спустя нѣсколько лѣтъ по устроеніи того храма, усердіемъ благодотворителей былъ воздвигнутъ и другой храмъ, почему въ описи монастыря отъ 1668 г. при игуменьѣ Параскевѣ Челищевой показаны уже двѣ деревянные церкви: главная соборная, во имя Срѣтенія Господня, шатровая, и другая церковь теплая, клѣтчатая, съ трапезою во имя

св. Анастасіи римляныни и Рождества св. Іоанна Предтечи. Не безынтересны относящіяся сюда нѣкоторыя подробности этой описи. Въ главномъ храмѣ мѣстная икона Срѣтенія Господня обложена была серебромъ позолоченнымъ; вѣнецъ былъ рѣзной, тоже позолоченный; цаты басменные, позолоченныя же. У Богоматери подъ вѣнцомъ была поднизь и ожерелье, низанныя жемчугомъ; у Спаса ожерелье такоеже; въ вѣнцѣ было каменье, были и привѣски: серьги двойчатки съ жемчугами. Другая мѣстная икона Срѣтенія Господня тоже обложена была серебромъ позолоченнымъ, съ вѣнцами чеканными. Мѣстная икона Божіей Матери Одигитріи имѣла вѣнецъ и цату басменные. На св. престолѣ находились: евангеліе въ десть печатное, евангелисты серебряныя позолочены; три креста аспидные: а) крестъ—распятіе Господа, обложено серебромъ, рѣзь чеканная, четыре жемчуга; б) другой крестъ, обложенъ серебромъ, позолоченъ, четыре королька; в) третій крестъ круглый, обложенъ серебромъ, позолоченъ. Два креста серебряныхъ, не велики. Трое сосудовъ оловянные съ покровами. Изъ описи также видно, что имѣлась порядочная ризница. Колокольня была деревянная, рубленая о шести стѣнахъ, шатровая; на ней было пять колоколовъ.

Въ послѣдующее ближайшее время многіе благочестивые радѣтели монастыря заняты были неотступною мыслию о благоукрашеніи его каменными священными зданіями. Уже въ 1688 г. игуменья Анна Сербина обращалась къ тверскому преосвященному Сергію съ ходатайствомъ о дозволеніи—построить каменный храмъ въ честь Срѣтенія Господня, съ двумя придѣлами. Въ благословенной грамотѣ означено, что строителемъ храма пожелалъ быть по обѣщанію своему В. Бреховъ, при которомъ и начата была кладка новаго храма, но затѣмъ черезъ три года этотъ храмъ воздвигнутъ тщаніемъ окольного



Игуменія
Назарета Давыдова.

Ө. Зыкова, и онъ сохранился до нашихъ временъ, хотя не разъ былъ обновленъ. Въ 1693 г. въ управленіе той же игуменьи, при пособіи (въ 22 р.) старицы московскаго Вознесенскаго монастыря Порфиріи Флоровой, построена была и каменная колокольня въ шесть сажень вышиною до колоколовъ. Нѣкоторыя дополнительныя свѣдѣнія о священныхъ зданіяхъ находимъ въ бывшей въ 1757 году описи, въ которой показаны уже четыре престола въ соборномъ храмѣ: а) во имя Срѣтенія Господня, б) во имя иконы Пресвятой Богородицы Страстная, в) во имя Рождества Іоанна Крестителя и г) во имя св. преподобномученицы Анастасіи. Въ 1763 году составлена была новая опись имуществу Срѣтенскаго монастыря, изъ которой видно, что въ немъ каменная соборная церковь съ тѣми же придѣлами была о восьми главахъ; близъ нея выстроено было 45 келій съ различными хозяйственными службами.

Въ 1764 году состоялось распоряженіе императрицы Екатерины II о раздѣленіи монастырей на штатныя и заштатныя: первые въ свою очередь были раздѣлены на первоклассныя, второклассныя и третьеклассныя; на содержаніе штатныхъ, взамѣнъ принадлежавшихъ имъ вотчинъ и угодій, обращенныхъ теперь въ казенное вѣдомство, назначены были денежные оклады примѣнительно къ занимаемому мѣсту. Срѣтенскій Кашинскій монастырь признанъ былъ штатнымъ и поставленъ во II классъ, занявъ 12 мѣсто въ ряду всѣхъ второклассныхъ монастырей; на нужды этого монастыря и содержаніе сестеръ назначено было штатное жалованье каждагодно, въ количествѣ 336 р. 6 коп. Со времени этой реформы, которая неблагопріятно отразилась на общемъ благосостояніи и устройствѣ Срѣтенскаго монастыря, до начала XIX вѣка продолжался періодъ постепеннаго упадка его въ экономическомъ отношеніи, такъ что священныя и прочія

монастырскія зданія, по неимѣнiю средствъ для ремонта, ветшали и разваливались. Спустя десять лѣтъ по учрежденiи монастырскихъ штатовъ въ новой, бывшей въ 1774 году, описи монастырскаго имущества при игуменѣ Серафимѣ Бестужевой показаны: каменная соборная церковь съ пятью *) престолами, каменная колокольня; деревянныхъ же келлiй только двадцать двѣ. Когда же прежнiя священныя зданiя монастыря видимо стали приходиться въ большой упадокъ, настоятельницы, за отсутствiемъ потребной для ихъ поправленiя денежной суммы, вынуждены были нерѣдко обращаться за вспоможенiемъ къ государственной власти. Такъ, уже въ 1776 г., по ходатайству тверскаго архіепископа Іосифа, вслѣдствiе доклада игуменьи Надежды Пепейцыной, выдано было изъ тверской казенной палаты 500 р. ассигнаціями на исправленiе поврежденiй въ сводахъ надъ алтарями и вообще на возобновленiе обветшавшаго Срѣтенскаго храма. Но вскорѣ при всей скудости собственныхъ средствъ, благодаря неоскудѣвавшей благотворительности ревнителѣй благочестiя, число священныхъ зданiй въ монастырѣ даже увеличилось. Такъ въ 1790 г. на иждивенiе помѣщика П. Опочинина устроена была вновь каменная колокольня. Затѣмъ въ 1794 г. усердiемъ достопамятной по подвижничеству инокини Елизаветы Головачевой († 1882 г.), при участiи ея родственниковъ Дмитрiя и Надежды Нестеровыхъ, воздвигнуть былъ надъ св. вратами каменный храмъ во имя Живоначальныхъ Троицы. Однако, нельзя сказать, что внѣшнее состоянiе Срѣтенскаго монастыря въ концѣ XVIII вѣка было безпечальное: нерѣдко требо-

*) Пятый престолъ во имя свят. и чуд. Николая, въ западной половинѣ Срѣтенскаго храма, сооруженъ Николаемъ Кожинымъ, супруга котораго въ иночествѣ Марѳа, упоминается въ описи монастыря за 1668 годъ вмѣстѣ съ другою старицею Марѳою Ансимовою.

вашіе безотложнаго ремонта соборный храмъ и вообще строенія обители, при ея безденежьи, постепенно были разрушаемы временемъ. Въ виду этихъ нуждъ, по ходатайству игуменьи Александры Непейцной (съ 1794 г.) снова изъ казны отпущено было 3,000 рублей ассигнаціями.

Блестящій для Срѣтенскаго монастыря періодъ по устройству священныхъ зданій и въ отношеніи хозяйственномъ открываетъ лишь настоящимъ столѣтіемъ, въ теченіе котораго, благодаря усердію благотворителей и энергичной дѣятельности настоятельницъ, онъ поставленъ въ несравненно лучшее положеніе по отношенію къ прежнему. Въ благодарной памяти гражданъ г. Кашина и сестеръ останутся никогда неизгладимыми достославныя имена игуменій—Палладіи, Назареты и Антоніи, которые за время своего управленія обнаружили большое попеченіе о благоустройствѣ Срѣтенской обители.

Дочь тверскаго почетнаго гражданина—купца, Палладіи Волкова, не разъ удостоенная щедрыхъ милостей и посѣщеній Особъ Высочайшаго Двора еще въ бытность свою казначеею (съ 1802 г.) и настоятельницею (съ 1803 г.) тверскаго Христорождественскаго монастыря, была перемѣщена въ Срѣтенскую обитель въ 1814 году. Увидя ее въ большомъ упадкѣ, предприимчивая игуменья изыскала обильныя пособія отъ многихъ знатныхъ лицъ и, прилагая великое усердіе къ обновленію и улучшенію храма и прочихъ зданій, въ теченіе своего девятнадцатилѣтняго настоятельства почти возсоздала обитель, украсивъ ее каменными зданіями, и надолго упрочила ея благосостояніе. Обитель обязана съ признательностію помнить особенно слѣдующія достохвальныя дѣянія Палладіи. Такъ, главная монастырская площадка или погостъ, представлявшая до 1814 года топкое, неудобопроходимое мѣсто, при ней осушена была посредствомъ устроенія въ землѣ отводныхъ трубъ къ р. Кашинкѣ. Она нашла средства построить въ

1817 г. вмѣсто ветхой деревянной ограды, высокую каменную ограду на 300 сажень въ окружности. Настоятельскія деревянныя келіи, наравнѣ съ другими строеніями угрожавшія паденіемъ, при Палладіи замѣнены каменнымъ двухэтажнымъ корпусомъ, съ комнатами для игуменьи, отдѣленіемъ для трапезы, съ отдѣльной каменной же кухней и флигелемъ для склада по хозяйству. Далѣе, въ лѣтнемъ храмѣ и его боковыхъ придѣлахъ воздвигнуть новый благолѣпный иконостасъ. Существовавшій уже 137 лѣтъ главный Срѣтенскій храмъ требовалъ многихъ исправленій: въ немъ вслѣдствіе стариннаго устройства узкихъ оконъ, было нѣсколько темновато, и вотъ, въ 1828 г. окна и арки, безъ нарушенія прежняго стилия храма, были увеличены и внутри его стало довольно свѣтло; надъ распространенною аркою, ведущею въ зимнюю церковь, устроены были хоры. Производя эти капитальныя постройки съ особеннымъ благоразуміемъ и вкусомъ, Палладія въ 1832 г. также изыскала много средствъ къ обновленію двухъ придѣловъ теплой церкви и приобрѣла для обители колоколь въ 143 пуда. Непрестанная дѣятельность этой игуменьи для благоустроенія монастыря значительно ослабила ея силы, такъ что въ 1833 году она въ благомъ попеченіи единственно о спасеніи своей души († 1847 г.) уступила высокое званіе игуменѣ Глафирѣ Ѳаддеевой, которая въ теченіе своего трехлѣтняго управленія обителію успѣла заявить свое усердіе лишь благоукрашеніемъ двухъ теплыхъ придѣловъ стѣнною живописью и обновленіемъ иконостасовъ.

Насколько послѣдующей настоятельницѣ Назаретѣ Давыдовой († 1848 г.) присуща была святая ревность о благоустройствѣ Срѣтенской обители, можно судить уже по тому, что при ней вмѣсто ветхаго и тѣснаго Троицкаго храма, устроеннаго въ 1794 году, надъ св. вратами, воздвигнуть былъ и доселѣ остающійся наилучшимъ для нея



Игуменія
Палладія Волкова.

памятникомъ великолѣпный и обширный каменный храмъ также во имя Пресвятой Троицы, съ придѣломъ въ нижнемъ этажѣ (на восточной сторонѣ) во имя св. Митрофана воронежскаго. Благочестивое усердіе Назареты *) отъ собственныхъ средствъ также много послужило къ благолѣпному украшенію монастырскихъ храмовъ св. иконами, къ увеличенію ризницы и другихъ церковныхъ принадлежностей. Ея же иждивеніемъ перелиты два церковныхъ колокола: полудеяный въ 86 пудовъ (вмѣсто 60 п.) и вседневный въ 43 пуда (вмѣсто 17 п.). Затѣмъ усердными ея просьбами, родственники расположены были къ щедрому пожертвованію лѣса, для устроенія деревяннаго, на каменномъ фундаментѣ, богадѣльнаго корпуса, вмѣстимостью для 20 сестеръ.

Во вторую половину нынѣшняго столѣтія Срѣтенскій монастырь достигъ цвѣтущаго своего состоянія, по преимуществу во время управленія Антоніи Мезенцовой (1855—1875 г.). Дочь весьма почтенныхъ родителей, съ дѣтства на всю жизнь оставшаяся болѣзненною и даже увѣчною, Антонія носила великій духъ въ слабомъ тѣлѣ. Поступивъ въ 1839 году изъ Суздальскаго монастыря, владимірской епархіи, въ деревянную келейку Срѣтенской обители, она 20 марта 1855 года преосвященнымъ Гавріиломъ посвящена въ санъ игуменіи, и уже въ первые годы настоятельства обнаружила необыкновенно предпріимчивый и дѣятельный характеръ въ устроеніи такъ

*) Въ ея управленіе въ 1837 г., по повелѣнію императора Николая I, прислана въ обитель и прожила въ ней 10 лѣтъ Е. Ф. Татаринова, основательница т. н. «духовнаго союза»; члены его занимались чтеніемъ и таинственнымъ толкованіемъ Священнаго Писанія и отеческихъ произведеній; по праздникамъ происходило въ мѣстѣ собранія «святое плясанье, движеніе въ нѣкоемъ духовномъ вальсѣ» (радѣнія); чрезъ последнее достигалось общеніе съ Духовнымъ Существомъ,—отсюда появленіе въ ея союзѣ прорикателей или пророковъ (сама Татаринова, Федоровъ и др.).

называемой Кладбищенской церкви, исторія возникновенія которой довольно примѣчательна.

Въ 1800 г. пожалована была Срѣтенскому монастырю, въ 12 верстахъ отъ него, близъ села Давыдова, небольшая, въ 30 десятинъ и 1621 сажень, пустошная земля съ мелкимъ лѣсомъ и небольшими сѣнокосными лугами. По неимѣнію нужды въ этой пустоши со стороны окрестныхъ крестьянъ, монастырь, влѣдствіе отдаленности ея и дороговизны обработки наймомъ, отдавалъ эту землю въ арендное пользованіе лишь за 17 рублей. сер. Столь незначительный доходъ съ пустоши, побудилъ Антонію, въ видахъ удовлетворенія общемонастырскихъ нуждъ, изыскать особые способы къ увеличенію хозяйственныхъ выгодъ съ нея. Съ этою цѣлью въ 1857 г. здѣсь былъ устроенъ флигель со скотнымъ дворомъ, заведены кирпичный заводъ, пчельникъ и въ малыхъ размѣрахъ хлѣбопашество и луговое хозяйство. Вскорѣ вокругъ этихъ заведеній поднялся молодой лѣсокъ, который и скрылъ ихъ изъ вида: такъ явилось здѣсь подобіе пустыни, въ которой монастырскія труженицы и стали подвизаться въ разныхъ послушаніяхъ по хозяйству. Но онѣ не имѣли великой святыни—храма Божія, и дѣло построенія его не могло не озабочивать попечительную и богомольную Антонію, особенно при совершенномъ отсутствіи денежныхъ средствъ; между тѣмъ уже ясно объявилась воля Божія на это благое предпріятіе. Такъ, нѣкоторая примѣрнаго благочестія инокиня, впослѣдствіи схимонахиня, въ свое пребываніе среди этой пустыньки, неоднократно ночью видала, именно на мѣстѣ теперешняго храма, чудную свѣчу, возжигаемую блаж. Дорошеею и ярко пылавшую, даже видала, какъ эта великая подвижница, обходя нѣкоторое пространство, знаменовывала мѣсто для храма. Ежегодно, по просьбѣ Антоніи, посѣщавшій обитель, иногда же нѣсколько разъ въ годъ, приснопамятный прозорливецъ угличскій о. Петръ



Игуменія
Антонія Мезенцева.

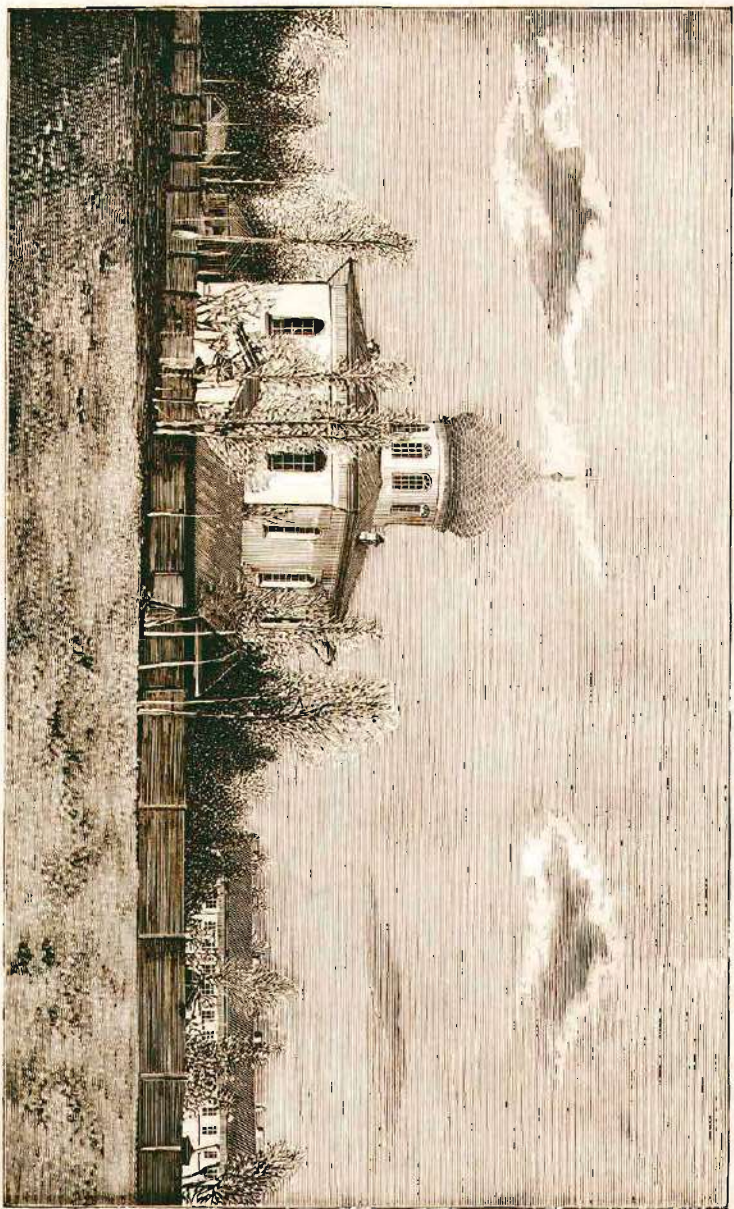
Томаницкій (1775—1866 г.) одобрилъ доброе начинаніе игуменни и въ нѣкоемъ духовномъ восторгѣ назвалъ лаврою поданный ему планъ предполагаемаго храма. Тогда послѣдовало ходатайство игуменни Антоніи о сооруженіи храма въ пустынькѣ. 14 марта 1862 г. отъ тверскаго архіепископа Филовея († 1882 г. митропол. кievск.) дана храмоздательная грамата, въ которой, новоустрояемой церкви присвоено было названіе «Кладбищенской Срѣтенскаго монастыря». Но денежныхъ средствъ на сооруженіе церкви не было никакихъ, и вдругъ они явились въ видѣ даровъ клинскои купчихи К. Серебряковой (въ количествѣ 6,000 р. сер.), рыбинскихъ купцовъ (3,000 р.), кашинскаго купца И. Осѣкина и многихъ другихъ лицъ, жертвовавшихъ также утварью и священными предметами. Въ 1863 г. была вполне готова къ освященію (28 іюля) каменная, выстроенная въ старинномъ русскомъ стилѣ, двухъ-этажная церковь во имя св. пустынно-жителей Петра Афонскаго и Онуфрія Великаго, девять сажень въ длину и семь въ ширину. Въ немъ и совершается богослуженіе особымъ священникомъ, на содержаніе котораго первый даръ въ 1,450 р. принесла вологодская помѣщица П. Зубова († 1876 г.). Нынѣ здѣсь отдѣляется верхній придѣльный Успенскій храмъ, для котораго предназначена отъ кievскаго митрополита Филовея благословленная икона Успенія Пресвятыя Богородицы, списанная лаврскими иконописцами съ чудотворнаго образа въ Успенскомъ соборѣ Кіево-Печерскои лавры. Одновременно съ устроеніемъ храма, въ пустынькѣ выстроенъ былъ большой двухъ-этажный каменный корпусъ для монахинь, находящійся внутри деревянної ограды, гдѣ подъ сѣнію самаго храма и расположено кладбище.

Въ длинномъ ряду важныхъ дѣяній энергичной игуменни Антоніи также особенно замѣчательно устроеніе въ 1872 году въ томъ мѣстѣ, гдѣ издавна былъ прудъ,

большаго каменнаго храма трехпрестольнаго: главный средній престоль въ честь Казанской иконы Божіей Матери, на правой сторонѣ—въ честь св. богоотець Іоакима и Анны и на лѣвой — въ честь Усѣкновенія честныя главы св. Іоанна Предтечи. На сооруженіе этого величественнаго собора о пяти главахъ съ вызолоченными чрезъ огонь крестами и звѣздами, истрачено до 150,000 р. сер., пожертвованныхъ купеческой вдовой А. Ванчаковой. Еще заботливостью матушки Антоніи построены по обѣимъ сторонамъ св. братъ обители два каменные двухъ-этажные корпуса, для помѣщенія бѣднѣйшихъ сестеръ и большой двухъ-этажный деревянный корпусъ для школы, впоследствии замѣщенный монастырскими сестрами.

Дѣло благоустроенія Срѣтенскаго монастыря продолжается и при нынѣшней настоятельницѣ Иннокентіи. Послѣ страшнаго пожара 30 августа 1872 года, усердіемъ благотворителей возстановлены многія каменные зданія, и расширены пристройками, частью устроены новыя. Такъ вновь устроенъ и улучшенъ настоятельскій корпусъ, послѣ пожара представлявшій однѣ обгорѣлыя и обвалившіяся каменные стѣны; въ нижнемъ его этажѣ помѣщается трапезная со всѣми принадлежностями. Въмѣсто сгорѣвшихъ мелкихъ келій въ 1886—87 г. построены (на сѣверо-восточной сторонѣ обители) трехъ-этажный, крытый желѣзомъ, каменный корпусъ для помѣщенія стариць и сестеръ, потерявшихъ во время пожара собственные деревянные келіи. Также на пожарномъ мѣстѣ, для помѣщенія заслуженныхъ стариць, выстроены еще корпусъ подъ желѣзной крышей, въ которомъ низъ каменный, а верхъ и мезонинъ деревянные; затѣмъ—хлѣбный амбаръ деревянный съ желѣзной крышей и другія хозяйственныя пристройки. За оградой, на юго-восточной сторонѣ, устроена больница съ аптекою для сестеръ обители, и въ связи съ нею деревянный домикъ для посѣ-

Пустынь Кашинскаго монастыря.



тителей-богомольцевъ. Наконецъ въ 1890 и 1891 годахъ, вслѣдствіе тѣсноты и ветхости своей, капитально перестроена церковь Срѣтенія Господня: стѣны возвышены и вся внутренность храма благолѣпно украшена; два придѣла перенесены снизу на хоры. Вмѣстѣ съ тѣмъ, послѣ бывшаго въ 1888 году пожара въ монастырской пустынь, которымъ истреблены были единственные два жилыхъ корпуса и трапезная со всѣми службами, все бывшее здѣсь въ 1889 году снова выстроено и даже въ лучшемъ, противъ прежняго, видѣ. Такъ Срѣтенскій монастырь, послѣ печальныхъ случаевъ, принялъ вполне благоприличный видъ.

III.

Способы содержанія монастыря и число живущихъ въ немъ.



То касается способовъ содержанія Срѣтенскаго монастыря, то въ различные періоды его исторіи они были довольно разнообразны. Прежде всего, средства для его содержанія состояли изъ поминовенныхъ вкладовъ богатыхъ и знатныхъ лицъ, также изъ добровольныхъ приношеній поклонниковъ монастырскимъ святынямъ. Но главный источникъ матеріальныхъ средствъ для Срѣтенской обители въ первые два вѣка ея существованія составляли недвижимыя жалаванныя имѣнія, состоявшія въ селахъ, лѣсахъ, рыбныхъ ловляхъ и другихъ угодьяхъ. Русскіе князья, бояре и цари, по побужденіямъ благочестиваго чувства, издревле обнаруживали великую попечительность и радѣніе о Срѣтенскомъ монастырѣ, которыя не разъ выражались въ щедрой ихъ благотворительности. Уже въ извѣстной намъ древнѣйшей грамотѣ тверскаго князя Бориса Александровича въ ряду вотчинъ обители опредѣленно упоминается о слободкѣ Герусалимской и монастырскихъ людяхъ, съ которыхъ ни дани, ни ямъ, никакой пошлины не требовалось. Князь Юрій Іоанновичъ († 1536 г.),

по благочестивому примѣру предковъ, далъ двѣ жалованныя грамоты монастырю, въ одной изъ которыхъ отъ 1510 года, вмѣстѣ съ подтвержденіемъ прежнихъ правъ, предоставилъ ему получаемый на княжій дворець оброкъ съ Іерусалимской слободки по полтинѣ въ годъ, а въ другой грамотѣ отъ 1514 года подтвердилъ право владѣнія волостью Быковскою, сельцомъ Сологощи съ деревнями и у города Кашина (на посадѣ) слободкою Іерусалимскою съ дворами поповскими. Царь Іоаннъ Грозный (1533—1584 †), грамотою въ 1539 году, подтвердивъ за Срѣтенскою обителью ранѣ дарованныя князьями права владѣнія, далъ вторую въ 1540 году—разъѣзжую о монастырской землѣ, а третьею—въ 1557 г. предоставилъ монастырю во владѣніе село Размесово и деревни: Путилово, Баламутово и Кузнецово съ пустошами, лѣсами и пожнями «въ вѣчное поминовеніе по княжѣй Юрьевой душѣ». Изъ описи Срѣтенскаго монастыря отъ 1595 года въ царствованіе Θεодора Іоанновича (1584—1598 †) оказывается, что за нимъ значилось три села, двадцать девять деревень и двадцать пустошей. Царь Борисъ Годуновъ († 1605 г.) сверхъ того, во владѣніе этой обители предоставилъ мельницу на р. Кашинкѣ—близь слободы Сіона. Отъ этихъ вотчинъ и угодій обитель получала хорошіе доходы натурою и отчасти деньгами и при условіи благосостоянія жалованныхъ сель и деревень обезпечивалось тогда безбѣдное существованіе монастыря.

Но вотъ, въ тяжелую для Руси годину междуцарствія, злобою поляковъ и литовцевъ вотчины монастырскія были разграблены, разорены и сожжены. Возстановленный блаженною Дорошеею монастырь еще не скоро могъ отъ своихъ обнищавшихъ крестьянъ получать средства для обновленія своего и содержанія сестеръ. Онъ даже приходилъ въ худшее состояніе вслѣдствіе того, что граж-

данскіе чины и власть по нуждамъ государства должны были иногда «съ великимъ насиліемъ» вымотать всякаго рода подати и повинности съ монастырскихъ крестьянъ, и зло постепенно стало шире развиваться, пока сама Тверь, не имѣя за то время гражданской и даже епархіальной власти (ибо съ 1609 по 1613 г. архипастырь Θεоктистъ пребывалъ плѣнникомъ въ тушинскомъ станѣ, гдѣ и скончался мученически), испытывала на себѣ ужасы отъ злодѣйскаго нашествія враговъ. Въ виду такихъ печальныхъ внѣшнихъ обстоятельствъ, благочестивое стремленіе игуменій поддержать начавшееся благоустройство Срѣтенской обители вызвало неоднократныя ходатайства ихъ предъ царями. Не легкой жребій печаловаться за опустошенную обитель прежде всего выпалъ на долю игуменіи Александры (Шаферединовой), которая въ 1616 г. вынуждена была подать «на стороннее насильство великое» челобитную царю Михаилу Θεодоровичу. Вслѣдствіе этой просьбы, царь наказною грамотою кашинскому воеводѣ Θεодору Баяшеву повелѣлъ «Срѣтенскаго монастыря вотчинѣ для монастырскаго строенія дать льготу на три года и никакихъ податей опричь казенныхъ запасовъ и засрочныхъ денегъ, что приговорено съ собору, въ тѣ льготныя лѣта съ вотчины не имѣть». Исходатайствовавши эту льготу для своихъ крестьянъ, та же игуменья должна была еще хлопотать о возстановленіи за монастыремъ правъ на владѣніе прежде пожалованными вотчинами и землями, и въ 1627 г. новою грамотою того же государя съ родителемъ его, патріархомъ Филаретомъ, подтверждены были права на вотчины.

Такъ и до 1764 г. вотчины монастыря составляли 3 села съ 29 деревнями, 20 пустошами, лѣсами и пожнями, именно: Размесово (Чудскаго стана, село—Каш. уѣз., позже деревня), Сологощи (Суходольскаго стана) и Быково (Середетскаго стана Корчев. уѣз.); въ нихъ было 162 двора.

Сверхъ того, монастырь продолжалъ имѣть въ своемъ владѣннн находившіяся невдалекѣ отъ него три слободки: Златоустовскую, которая по преданію была въ древности монастыремъ, а потомъ селомъ, — Іерусалимскую и Быковку, которыя впослѣдствіи вошли въ составъ г. Кашина. Такъ, онъ владѣлъ кромѣ мельницы на р. Кашинкѣ близъ монастыря, мельницею на р. Медвѣдицѣ подъ селомъ Быково, какъ это видно изъ росписи, данной въ 1706 г. стольникомъ С. Сиксотовымъ игуменѣ А. Головачей въ полученіи ею оброчныхъ денегъ (30 р. 24 алтына). Въ 1700 году за Срѣтенскимъ монастыремъ числилось 200 дворовъ крестьянъ, а въ 1744 г. — 1007 душъ крестьянъ. По описи-же отъ 1763 г. всѣхъ монастырскихъ крестьянъ значилось 1055 душъ. Крестьяне вотчинъ этой обители, по предварительному соглашенію съ игуменьею, даже до времени Петра Великаго, доставляли ей обильныя средства содержанія, которыя вмѣстѣ съ добродотными даяніями прежде были употребляемы на поддержаніе и благоуукрашеніе монастырскихъ храмовъ и зданій и приличное содержаніе игуменни съ сестрами, также на разныя дѣла благотворительности, напр. на прокормленіе бѣдныхъ, призрѣніе странныхъ и т. под.

Но вотъ въ вѣкъ многихъ реформъ и продолжительныхъ войнъ при Петрѣ I, требовавшихъ громаднхъ матеріальныхъ средствъ, признаны были однимъ изъ источниковъ для нихъ недвижимыя имущества духовенства и монастырей въ частности. Тогда всѣ доходы не только съ вотчинъ, земель и угодій, но и съ монастырскихъ зданій стали собираться въ учрежденный въ 1701 г. Монастырскій Приказъ, откуда Срѣтенская обитель и получала опредѣленное жалованье деньгами и хлѣбомъ. Послѣ происшедшихъ затѣмъ нѣкоторыхъ уступокъ въ пользу монастырскаго завѣдыванія вотчинами въ царствованіе Анны Іоанновны монастыри совсѣмъ устранены были

отъ завѣдыванія вотчинами и ихъ хозяйствомъ, которые поступили въ вѣдѣніе Коллегіи Экономіи. Указомъ 6 октября 1757 г. при Елизаветѣ Петровнѣ монастырскія имущества переданы въ управленіе штабъ и оберъ-офицеровъ, которые, собирая съ крестьянъ оклады, соотвѣтственные помѣщичьимъ, выдавали монастырямъ жалованье по прежнимъ окладамъ. Въ эти времена постепеннаго колебанія, вслѣдствіе частаго перехода имуществъ отъ одного учрежденія къ другому, много пострадали арендныя статьи Срѣтенскаго монастыря, и онъ не могъ, наравнѣ съ другими монастырями, не чувствовать постепенное оскудѣніе своихъ прежде достаточныхъ средствъ. Не нужно при этомъ забывать, что обитель еще обязана была помогать государству отправленіемъ съ монастырскихъ крестьянъ воинскихъ повинностей, платить съ нихъ стрѣльцкіе и казачьи хлѣбные запасы и деньги, представлять для укомплектованія кавалерійскихъ полковъ людей съ лошадьми и часто съ оружіемъ, вносить деньги ямскія, на приказы, на содержаніе отставныхъ офицеровъ, стрѣльцовъ и т. под. Кромѣ того Срѣтенскій монастырь доставлялъ *) славенныя рождественскія деньги всѣмъ служащимъ при тверскомъ кафедральномъ соборѣ, также указныя хлѣбъ и столовый запасъ. Со времени же указа тверскаго епископа Митрофана отъ 8 января 1739 года обитель должна была двадцатую долю своихъ доходовъ доставлять на содержаніе тверской духовной семинаріи.

При императрицѣ Екатеринѣ II въ 1764 году вотчины и угодья Срѣтенской обители, прежде по жалованнымъ граматамъ пользовавшіяся разными льготами, напр., въ видѣ освобожденія крестьянъ отъ оброковъ и казенныхъ

*) Такъ сохранилась росписка, данная на имя Матроны Ансимовой въ 1651 году казначею тверскаго архіепископа Іоны старцемъ Тихономъ въ полученіи съ монастырскаго посада 34 алтынъ и 2 денегъ въ пользу служителей тверскаго кафедральнаго собора.

повинностей, окончательно обращены были въ государственное вѣдомство и стали подлежать разнымъ налогамъ. Съ этого времени Срѣтенскій монастырь поступилъ въ вѣдѣніе епархіальнаго начальства и лишился всѣхъ преимуществъ самоуправленія, какими пользовался съ начала основанія. Такъ, грамотами удѣльныхъ князей и царей настоятельницамъ Срѣтенскаго монастыря было предоставлено разбирательство по дѣламъ внѣшняго управленія. По грамотѣ Бориса Александровича монастырскіе крестьяне поставлены были въ прямую зависимость отъ игуменьи Фодотьи, которая съ сестрами производила судъ надъ ними по всѣмъ дѣламъ «опричь душегубства»; въ случаѣ-же дѣла монастырскихъ крестьянъ съ людьми другаго вѣдомства назначался смѣшанный судъ изъ монастырскихъ и свѣтскихъ властей. Также грамотами царей подтверждено запрещеніе кашинскимъ намѣстникамъ, волостителямъ и тиунамъ монастырскихъ крестьянъ «судить опричь душегубства и разбоя и повелѣно ни кормовъ не брать, ни вѣзжать къ нимъ ни по что» (отъ 1510 и 1514 г.). При Іоаннѣ III игуменья и сестры Срѣтенской обители должны были относиться уже къ самому государю. Въ грамотѣ царя Михаила Феодоровича опредѣленно сказано: «въ управныхъ дѣлѣхъ, кто учнетъ на монастырскихъ служекъ и крестьянъ бить челомъ, ихъ воеводѣ не судить и никому безъ царскаго указа, но во всякихъ управныхъ дѣлахъ судить на Москвѣ, въ Приказѣ Большаго Дворца». Слѣдуетъ при этомъ замѣтить, что при освобожденіи монастырскихъ крестьянъ отъ свѣтскаго суда и подчиненіи ихъ игуменѣ, Срѣтенскій монастырь пользовался судебными пошлинами съ своихъ подсудимыхъ, что прежде составляло немаловажную статью его доходовъ. По отобраніи вотчинъ обители въ государственную собственность, какъ мы уже знаемъ, Срѣтенскому монастырю присвоенъ былъ штатъ съ ежегод-

нымъ (336 р. 6 к.) окладомъ примѣнительно къ занимаемому второму классу. Этотъ штатный окладъ на содержаніе сестеръ, причта и на нужды монастыря далеко не могъ равняться прежнимъ доходамъ съ вотчинъ и угодій, и скудость новыхъ средствъ содержанія не могла быть не чувствительна для Срѣтенской обители. На сколько затруднительно было на эту малую сумму удовлетворить насущнымъ ея потребностямъ, достаточнымъ доказательствомъ являются вышеуказанныя нерѣдкія ходатайства игуменій предъ правительствомъ о пособіяхъ денежныхъ и земельныхъ. Между прочимъ въ 1787 г. по прошенію Надежды Непейцыной въ обмѣнъ монастырской земли, по новому конфирмованному плану вошедшей въ составъ г. Кашина, отведенъ былъ монастырю смежный съ нимъ 117-й кварталъ городской земли, съ которой и доселѣ получаютъ огородныя овощи для общей трапезы.

Но особенно въ началѣ XIX вѣка начинаетъ улучшаться хозяйственное состояніе Срѣтенскаго монастыря, когда правительство благорасположено было оказывать милости въ видѣ денежныхъ пособій и поземельныхъ дачъ, вслѣдствіе чего онъ и сталъ значительно поправляться отъ прежняго упадка. Такъ по ходатайству игуменьи Александры Непейцыной въ 1800 г. отъ казны пожалованы Срѣтенской обители въ количествѣ 30 десятинъ и 1621 саж. пустоши, по межевому плану извѣстныя подъ названіемъ: Сѣрково, Весково, Кункино, Дягилево и Кулебякино. Вскорѣ же въ 1802 г. обители предоставлено въ Кашин. уѣздѣ около села Бѣлеутова рыбная ловля (въ 20 верстахъ отъ Кашина) по лѣвому берегу р. Волги на протяженіи 7 верстъ; за арендное пользованіе этою ловлею Срѣтенскій монастырь даже до половины 60-хъ годовъ получалъ отъ мѣстныхъ жителей ежегодно нѣсколько пудовъ рыбы; но затѣмъ эта статья не даетъ ему никакихъ доходовъ. По указу отъ 1808 г. монастырь въ обмѣнъ

на жалованную ему въ 1599 г. мельницу на р. Кашинкѣ получилъ въ свое завѣдываніе въ Калязинскомъ уѣздѣ Капшинскую мельницу на р. Нерли. Эта мельница нѣкогда приносила ему значительный доходъ, даже до 2,500 р. сер. въ годъ; но уже съ 1881 г. она стала приходить въ большой упадокъ, почему въ послѣднее время, съ разрѣшенія епархіальнаго начальства, производится дѣло о продажѣ ея въ частныя руки. О довольно незавидномъ состояніи Срѣтенскаго монастыря въ началѣ XIX вѣка отчасти можетъ свидѣтельствовать начавшійся въ 1816 году и продолжавшійся до 1875 года сборъ подаяній для обновленія обветшавшихъ зданій обители. И въ послѣдствіи монастырь имѣлъ нужду въ вспоможеніяхъ отъ казны. Такъ въ 1866 году по усердному ходатайству игуменья Антоніи пожаловано ему въ Калязинскомъ уѣздѣ при деревнѣ Паулинѣ 66 десятинъ съ 500 квадр. саж. сосноваго лѣса, который можетъ служить для монастырскихъ построекъ и для топлива. За годъ до кончины своей та же благопечительная игуменья много хлопотала предъ высшимъ начальствомъ о дарованіи обители смежной съ ея пустошами земли, въ количествѣ 229 десятинъ оставшейся отъ надѣла крестьянъ. Но эта земля уже по смерти Антоніи поступила во владѣніе монастыря. Еще во владѣніи монастыря нынѣ имѣются: а) подгородная сѣнокосная пустошь, извѣстная подъ названіемъ Трубниково, пожертвованная въ 1870 г. каш. пот. поч. гражданиномъ Вас. И. Ярославцевымъ и б) состоящая изъ 7 мѣстъ, засаженная яблонями и ягодными кустами, огородная земля въ 116 кварталѣ города, пожертвована въ 1892 году кашинскимъ купцомъ В. П. Розановымъ.

Что касается количества сестеръ Срѣтенской обители, то въ различныя времена оно было неодинаково; но объ этомъ имѣемъ свѣдѣнія изъ нѣсколькихъ поздняго времени. Въ 1668 г. по описи указано, что въ обители подвиза-

лись игуменья съ 15 старицами и 6 стариць не вкладныхъ, т. е. не внесшихъ вклада. При игуменѣ Серафимѣ, по описи 1763 г. въ монастырѣ состояли: игуменья Серафима и еще престарѣлая игуменья, 24 монахини, 17 престарѣлыхъ стариць, 8 бѣлицъ на жалованьѣ хлѣбомъ и монастырскими припасами и 17 бѣлицъ на своемъ содержаніи. По указу о монастырскихъ штатахъ въ Срѣтенской обители положено 15 монашескихъ вакансій, кромѣ игуменьи и казначеи. Къ этому числу по прошенію игуменьи Палладіи, въ 1819 г. по Высочайшему повелѣнію прибавлено было еще 10 вакансій и наконецъ въ 1863 г., по прошенію игуменьи Антоніи, разрѣшено имѣть сверхъ прежнихъ 25, еще столько же вакансій. Нынѣ въ монастырѣ налицо состоитъ: игуменья, казначея и 50 монахинь, изъ которыхъ двѣ схимницы, а прочія сестры, числомъ болѣе 300, или рясофорныя послушницы, опредѣленныя указами, или бѣлицы, живущія на искусствѣ по паспортамъ. Штатъ священнослужителей при Срѣтенскомъ монастырѣ также былъ не одинаковъ. Въ 1678 г., какъ видно изъ описи, состояло два священника, два причетника, одинъ изъ которыхъ, писавшій книги, назывался казенный дьячекъ и 14 служекъ. Не задолго до штатовъ въ монастырѣ было по два священника, діакона, дьячка и пономаря. Еще упоминаются два дворника, часовщикъ, два сторожа, конюхъ, служекъ 22, и получавшіе жалованье отъ монастыря отставные военные чины: прапорщикъ, каптенармусъ, два капрала и три солдата. Но съ отчужденіемъ монастырскихъ имуществъ въ 1764 г. военные уже не посылались въ монастырь. По штатамъ въ Срѣтенской обители положено быть: двумъ священникамъ, діакову, двумъ причетникамъ и четверемъ штатнымъ служителямъ. Въ позднѣйшее время, какъ и нынѣ, причтъ этой обители состоитъ изъ трехъ священниковъ, діакона и двухъ псаломщиковъ.

Нынѣ, независимо отъ указанныхъ земельныхъ угодій, на содержаніе живущихъ въ монастырѣ и его нужды имѣются особые денежные капиталы, заключающіеся въ процентныхъ государственныхъ бумагахъ. Такъ, на содержаніе игуменьи, казначеи, 15 монахинь и духовенства, на потребности церковныя и ремонтъ монастыря получается изъ Кашинскаго Уѣзднаго Казначейства ежегодно 460 р. 84 коп. штатнаго жалованья. На содержаніе десяти монахинь, прибавленныхъ къ штату при игуменѣ Палладіи, вложено капитала 1,388 р. 97 коп. и на жалованье еще двадцати пяти монахинямъ вложенъ капиталъ въ 4,600 р. сер. Сверхъ этого казеннаго оклада или жалованья, ежегодно получается 3,690 р. сер. процентныхъ денегъ по билетамъ съ капиталовъ, принадлежащихъ игуменѣ съ сестрами; 760 р. сер. процентовъ съ 16,000 р., пожертвованныхъ А. Ванчаковой на отопленіе и починки Казанскаго собора и часовни, на свѣчи и ладонь. Въ 1884, 1887 и 1889 годахъ В. И. Ярославцевымъ пожертвовано 9,000 р. сер.; проценты съ этого капитала, согласно желанію жертвователя, выдаются всѣмъ безъ исключенія сестрамъ поровну четыре раза въ годъ. По кончинѣ же этого благодѣтеля въ 1892 г. получено, по его завѣщанію, 10,000 р. въ пользу монастыря.

Благодаря этимъ случайнымъ пожертвованіямъ благотворителей, Срѣтенскій монастырь находитъ и находитъ средства къ благоустройству церковному и правильному веденію своего хозяйства, чѣмъ онъ обязанъ благоразумной распорядительности настоятельницъ. Отчасти удовлетворенію нѣкоторымъ потребностямъ обители способствуютъ различныя труды ея сестеръ ко благу общенастырскому. Такъ, различныя работы, какъ-то: воздѣлываніе огородовъ, уборка сѣна и хлѣба, заготовленіе на годъ плодовъ и овощей и т. п., исполняются сестрами безъ всякаго вознагражденія по приказанію игуменьи,

почему и называются послушаніями. Кромѣ того, способныя къ рукодѣлю и художествамъ сестры имѣютъ особенныя занятія въ пользу монастыря, принадлежащія немногимъ обителямъ, а именно: живопись на доскахъ холстѣ и стеклѣ по золоту; вырѣзываніе иконъ изъ кипариса; вышиваніе ризъ на иконы золотомъ, серебромъ, шелками и украшеніе ихъ фольгою; золоченіе по матеріи различныхъ священныхъ предметовъ и облаченій; шитье послѣднихъ, тканье ковровъ и шелковыхъ поясовъ со священными словами.

Изъ этого общаго очерка исторіи Срѣтенской обители, читатель, независимо отъ удовлетворенія своей любознательности, легко можетъ усмотрѣть, что Господь въ минувшіе вѣка и донынѣ никогда не оставлялъ ее на произволь судьбы, но благостно промыслялъ о ней неизмѣнно, иногда путемъ скорбныхъ обстоятельствъ и тяжелыхъ испытаній возводя въ лучшее состояніе. Какъ-бы въ оправданіе словъ Спасителя: «ищите прежде царства Божія и правды Его, и это все приложится вамъ» (Матѣ. 6, 33). Всевышній воздвигалъ потребныхъ настоятельница и многихъ благодѣтелей, которые, отличаясь ревностью по Богу, приносили обильныя жертвы и усердіе на благоуукрашеніе обители для поддержанія вѣры въ окрестныхъ жителей и преуспѣянія въ благочестіи отрекшихся отъ міра сестеръ.

Достопримѣчательные священные предметы.



ЖЕ ВНЕШНОСТЮ однако же богатъ и славенъ Срѣтенскій женскій монастырь, но тѣми великими святынями, которыя хранятся въ немъ отъ временъ древнихъ и привлекаютъ въ этотъ свѣтильникъ Божіей благодати многихъ христіанъ для благоговѣйнаго поклоненія имъ. Не имѣя цѣлью подробно описывать внутреннее убранство и расположеніе въ храмахъ монастыря, ни внѣшній ихъ видъ, мы упомянемъ лишь о тѣхъ священныхъ предметахъ, которые по своему значенію религіозному, а также по древности и богатству по справедливости, обращаютъ на себя особенное вниманіе. Таковы прежде всего святыя чудотворныя и древнѣйшія иконы въ различныхъ храмахъ этой обители.

Занимая по своей древности и мѣстному церковному первенству преимущественное положеніе, пятиглавый каменный храмъ во имя Срѣтенія Господня, состоитъ изъ двухъ отдѣленій. Восточная его половина, построенная въ 1691 году, представляетъ собою лѣтнюю церковь, въ которой главный престолъ—въ честь Срѣтенія Господня. Изъ древнѣйшихъ св. иконъ здѣсь достопримѣчательны: 1) образъ Благовѣщенія Пресвятыя Богородицы, стоящій

на правой сторонѣ царскихъ вратъ подъ аркою, который по преданію найденъ былъ неповрежденнымъ въ пеплѣ храма, разрушеннаго въ годину нашествія поляковъ; имѣя 1 арш. 1 верш. въ вышину и 11 верш. въ длину, этотъ образъ украшенъ жемчужною ризою въ серебряно-позлащенномъ окладѣ; 2) на лѣвой сторонѣ храма, въ иконостасѣ подъ аркою—образъ Тихвинской Божіей Матери въ серебряно-позолоченной ризѣ, вѣсомъ въ 10 ф., длиной 1 арш. $3\frac{1}{2}$ верш., шириною $14\frac{1}{2}$ верш.,—даръ петербургской купчихи. Въ этомъ храмѣ имѣются два боковые придѣла. Въ правомъ придѣлѣ въ честь Рождества св. Іоанна Предтечи въ иконостасѣ близъ мѣстнаго образа Спасителя находится чудотворная икона Богоматери всѣхъ Скорбящихъ Радости, письма греческаго, въ богатой серебряно-жемчужной ризѣ, привезена изъ Калужской губерніи, въ 1820 г., въ даръ отъ В. Образцовой. Здѣсь же въ простѣнкѣ, у клироса помѣщенъ покрытый фольгою большого размѣра образъ св. великомученика Георгія, который по весьма древнему письму издавна считается вкладомъ основателя этой обители князя Георгія. Въ лѣвомъ, перенесенномъ на хоры, придѣлѣ въ честь Смоленской иконы Божіей Матери, также особенно замѣчательны два образа, которые имѣютъ за собою трехвѣковую древность. Таковы: чудотворный (въ обители имѣется записъ многихъ отъ него исцѣленій) образъ Страстной Божіей Матери, найденный въ пеплѣ послѣ пожара монастыря въ 1609 г. и довольно большого размѣра образъ Корсунской Божіей Матери, которая на немъ изображена въ болѣе наклонномъ положеніи, чѣмъ какъ принято, и ликъ Ея занимаетъ болѣе половины всего пространства образа. По достовѣрному преданію этотъ образъ былъ келейнымъ схимонахини Дорошеи; въ 1857 г. онъ украшенъ бархатною ризою, вышитою золотомъ и серебромъ.

Западная половина Срѣтенскаго храма, представляет собою зимнюю церковь, пристроенную въ 1790 году. Въ ней имѣются два престола: на правой сторонѣ—въ честь Смоленской Божіей Матери, на лѣвой—во имя святителя и чудотворца Николая. По обѣимъ сторонамъ арки, ведущей изъ западной стороны Срѣтенскаго храма въ главную его часть, находятся слѣдующіи досточтимыя святыни. По правую сторону арки помѣщается икона Черниговской Божіей Матери, мѣрою и подобіемъ совершенно сходная съ чудотворною иконою Черниговской Божіей Матери, находящеюся въ пещерномъ храмѣ Геѳсиманскаго скита, что близъ Сергіевой Лавры. Эта икона украшена серебряной вызолоченой ризою и принесена въ 1876 г. въ даръ обители іероманахомъ Геѳсиманскаго скита Досіѣемъ. По лѣвую сторону арки находится аѳонская икона св. великомученика и цѣлителя Пантелеймона, съ частицею святыхъ и многоцѣлебныхъ его мощей, вдѣланною въ крестѣ, окруженномъ сіяніемъ изъ стразь на персяхъ великомученика. Эта икона длиною 1 арш. 7 верш., шириною 14 вершковъ, украшена серебряно-позлащенною ризою съ брилліантами, жемчугомъ и другими драгоценными камнями. Извѣстившись о постигшей Срѣтенскую обитель и г. Кашинъ тяжкой скорби, вслѣдствіе истребленія ихъ огнемъ въ 1882 году, старцы-отцы русской на Аѳонѣ обители св. великомученика Пантелеймона послали обители этотъ образъ въ благословеніе. Съ большимъ торжествомъ 21-го ноября 1887 г., весь городъ при безчисленномъ множествѣ народа встрѣтилъ эту святыню. Сія святая икона источаетъ многоразличныя чудеса и составляетъ предметъ глубокоблагоговѣйнаго почитанія обители и гражданъ кашинскихъ, которые часто усердствуютъ при болѣзненныхъ или скорбныхъ случаяхъ принимать ее въ дома свои.

Въ связи съ Срѣтенскимъ храмомъ, который своимъ

благоукрашеніемъ много обязанъ кашинскому купцу В. Терликову, а въ послѣднее время Ярославцеву, возвышается, болѣе вѣка существующая каменная колокольня о четырехъ ярусахъ, нижній изъ которыхъ представляетъ собою паперть зимнаго храма. На колокольнѣ имѣется восемь колоколовъ: колокола пятый въ 15 п. и 15 ф. и восьмой въ 2 п.; литы они около половины XVIII вѣка, а прочіе около половины XIX; самый большой изъ колоколовъ въ 500 пудовъ пожертвованъ той же купчихой А. Ванчаковой, которая въ 1872 г. выстроила очень богато отдѣланный трехпрестольный Казанскій соборный храмъ. Весь пятиярусный иконостасъ его написанъ своими еестрами, подъ руководствомъ игуменьи Антоніи и съ помощью художника. Сюда на лѣто переносятся тѣ двѣ особенно чтимыя иконы: Черниговской Божіей Матери и св. великомученика Пантелеймона, которыя и поставляются въ особыхъ изящныхъ кіотахъ.

Въ отдѣльности отъ Срѣтенскаго и Казанскаго соборныхъ храмовъ красуется въ новомъ архитектурномъ стилѣ устроенный въ 1844 г. двухэтажный величественный каменный храмъ. Въ верхнемъ этажѣ, въ иконостасѣ храма, въ честь Святыя и Живоначальныя Троицы обращаютъ на себя особенное вниманіе старинная, роскошно украшенная икона Пресвятой Троицы и запрестольное изображеніе распятаго Господа, весьма большого размѣра, написанное искусною кистью игуменьи Антоніи. Внутренность этого храма прекраснымъ расположеніемъ и новою иконописью, по возможности удовлетворяетъ эстетическому вкусу любителей изящнаго. Въ нижнемъ ярусѣ Троицкаго храма, раздѣленномъ аркою пополамъ для св. воротъ, съ лѣвой ихъ стороны устроена въ 1847 г. церковь во имя св. Митрофана, по объему и отдѣлкѣ иконостаса, который весь написанъ рукою игуменіи Антоніи, составляющая противоположность въ отношеніи верх-

няго храма; съ правой же стороны—часовня, кладовая и входъ вверхъ.

Всѣ десять престольныхъ праздниковъ въ обители отправляются торжественно, въ особенности праздникъ Срѣтенія Господня. Праздникъ Рождества св. Іоанна Предтечи (24-го іюня), хотя и не главный, отправляется также съ большою торжественностію и крестнымъ ходомъ. При лѣтней, большей частию, прекрасной погодѣ, наканунѣ этого праздника ко всенощному бдѣнію стекается множество богомольцевъ изъ разныхъ мѣстностей. Въ самый день праздника духовенство всѣхъ городскихъ церквей въ сопровожденіи великаго множества любителей велелѣпнаго торжества церковнаго приходитъ съ преднесеніемъ св. иконъ и крестовъ въ монастырь къ началу божественной литургіи, въ совершеніи которой и принимаютъ участіе именитые изъ мѣстнаго духовенства. По окончаніи литургіи всѣ священнослужители участвуютъ въ молебномъ пѣніи св. Предтечѣ Господню, послѣ чего крестный ходъ при колокольномъ звонѣ возвращается въ городъ. Въ послѣдніе годы праздники въ честь иконы Черниговской Божіей Матери и св. великомученика Пантелеймона празднуются въ обители весьма торжественно при громадномъ стеченіи гражданъ и окрестныхъ жителей. Также великое торжество и стеченіе богомольцевъ въ обители бываетъ во время совершенія службъ епархіальными архипастырями и ихъ викаріями въ каждое временное ихъ посѣщеніе г. Кашина.

Въ находящейся при Срѣтенскомъ храмѣ ризницѣ, можно видѣть не мало замѣчательныхъ по древности и богатству священныхъ предметовъ, хотя, безъ сомнѣнія, весьма многіе дары князей, царей и другихъ знатныхъ благотворителей обители не уцѣлѣли во время литовскаго разоренія. Такъ, достопримѣчательны семь ковчежцевъ, устроенныхъ въ видѣ панагій, съ заключающимися въ

нихъ частицами честныхъ мощей, которыя устроены въ двухъ гробничкахъ; самые древніе изъ этихъ ковчеговъ считаются вкладомъ основателя монастыря, другіе же суть дары игуменьи Палладіи и другихъ лицъ. Также особеннаго вниманія заслуживаютъ семь крестовъ серебропозлащенныхъ, съ частицами св. мощей и одинъ деревянный; древнѣйшіе изъ нихъ, — пожертвованный въ 1672 г. И. Грязновымъ и въ 1761 г. игуменьею Серафимою Бестужевой. Изъ св. Евангелій разныхъ временъ замѣчательно напечатанное на бѣлой бумагѣ въ 1763 г. въ Москвѣ, средней величины, обложено синимъ рытымъ бархатомъ съ мѣдноносеребряными накладками на верхней доскѣ, и еще Евангеліе, печатанное въ Москвѣ 1828 года, обложено позолоченнымъ серебромъ. На верхней доскѣ его въ срединѣ изображеніе Воскресенія Христова, по угламъ — Евангелистовъ; этотъ окладъ украшенъ финифтью и стразами. На нижней доскѣ — чеканное изображеніе Спасителя, вручающаго ключи апостолу Петру; на двухъ застежкахъ представлены апостолы Петръ и Павелъ. Обращаетъ также вниманіе на себя кадило чеканнаго серебра, вѣсомъ въ 1 ф. 21 зол., съ изображеніемъ внизу херувимовъ, пожертвованное въ 1753 г. монахиньею Ѳесдосіею; еще нѣкоторые изъ св. сосудовъ, какъ-то: устроенный на трехъ поддерживающихъ символическихъ лицахъ потиръ съ 8-ю финифтяными образками, осыпанными синими камнями и стразами съ сіяніемъ; дискось, звѣзда и лжица серебряно-вызолоченные, вѣсомъ въ 9 ф. 68 зол.; весьма изящная серебро-позлащенная дарохранительница; три древнѣйшія схимы, неизвѣстно кому принадлежавшія; еще плащаницы, воздухи, по грубой вышивкѣ шелками разныхъ цвѣтовъ, свидѣтельствующія о большой древности своей.

Въ пустынно-кладбищенской церкви Срѣтенскаго монастыря иконы и другіе священные предметы преиму-

щественно недавнихъ временъ; среди ихъ наиболѣе замѣчательныя слѣдующія иконы. По лѣвую сторону царскихъ вратъ икона Пресвятой Богородицы Смоленской, въ серебрянопозлащенной ризѣ, украшена жемчугомъ, брилліантами и другими драгоценными камнями, составляетъ предметъ особеннаго почитанія сестеръ и считается чудотворною. Въ діаконикѣ (внутренней алтарной части) сохраняются: икона Божіей Матери Донской—благословеніе покойнаго Исидора, митрополита с.-петербургскаго, въ новоустрояемый храмъ; икона св. Нила Столобенскаго, еще св. Николая Чудотворца—благословеніе Филоея, архіепископа тверскаго, и др. На одномъ изъ аналосвъ здѣсь же въ кіотахъ хранится великая чтимая святыня: въ срединѣ перламутровый крестъ, окруженный 30 образами различной величины — перламутровыми, финифтяными, кипарисовыми, рѣзными и другими. Замѣчательнѣйшіе изъ нихъ: 1) образъ Воскресенія Христова, изсѣченный изъ камня гроба Господня,—благословеніе въ этомъ храмѣ Филарета, митрополита московскаго; 2) образъ Кіевопечерской Божіей Матери на финифти, въ видѣ панатіи — благословеніе Арсенія митрополита кіевскаго; 3) икона преподобныхъ Петра Афонскаго и Сильверста Обнорскаго—благословеніе іерея Петра Томаницкаго на первое основаніе храма; 4) два малые серебряные ковчега, заключающіе въ себѣ часть Животворящаго Древа Креста Господня и кости св. мучениковъ, и др. За клиросомъ большая икона Черниговской Божіей Матери, списокъ съ чудотворной, что въ пещерахъ Геосиманскаго скита, — даръ старцевъ этого скита въ пустынный храмъ; икона эта въ серебряно-вызолоченномъ окладѣ съ вѣнцами.

Приснопамятная подвижница Дороеи *)



ДЛЯ ПРАВСТВЕННОЙ характеристики Срѣтенскаго монастыря намъ слѣдовало-бы изобразить великіе подвиги игуменій и монахинь, которые имѣли безспорно благотворное вліяніе на горожанъ и окрестныхъ жителей въ теченіе всей исторіи обители. Однако-же, къ сожалѣнію, нѣтъ достаточныхъ источниковъ, изъ которыхъ можно было бы почерпнуть подробныя свѣдѣнія о внутреннемъ состояніи описываемой обители. Усердіе и расположеніе къ ней князей, царей и окрестныхъ жителей, доказываемыя посильными вкладами, позволяютъ заключить, что имъ, безъ сомнѣнія, предшествовали и были побужденіемъ извѣстность добродѣтельной жизни инокинь Срѣтенскаго монастыря, такъ что въ число ихъ вступали лица высшаго сословія, напримѣръ, упоминаемая въ описи 1668 г. въ числѣ стариць княгиня Анна Шехонская и др., и такихъ инокинь было немало и впослѣдствіи,—только до насъ не дошли свѣдѣнія о ихъ жизни и подвигахъ. Имена почившихъ о

*) Есть «Сказаніе о жизни монахини Дороеи Ладыгиной»... Соч. Прудшкова, 1869 г. Петербургъ.



Схимонахиня Дороея.

Господѣ сестеръ этой обители остались на листахъ древнихъ синодиковъ для вѣчнаго поминовенія въ роды родовъ, но, конечно, многія изъ нихъ записаны въ ту великую «книгу жизни», которая будетъ нѣкогда читана въ слухъ неба и земли. Въ ряду упоминаемыхъ въ описяхъ древнихъ инокинь слѣдуетъ отмѣтить достославную казначею, позже схимонахиню Марфу Ансимову изъ дворянскаго рода Баскаковыхъ. Она весьма много послужила обители своими приношеніями, сдѣлавши первый вкладъ въ 30 р. и 100 четвертей ржи и второй въ 50 р. и 50 четвертей ржи; строгими подвигами примѣрно-благочестивой жизни заслужила глубокое уваженіе современниковъ и доселѣ осталась памятною мѣстнымъ жителямъ. Въ 1700 г. она погребена въ Кашинскомъ Клобуковѣ монастырѣ, гдѣ подвизался и погребенъ супругъ ея, схимонахъ Сергѣй († 1670 г.). Изъ позднѣйшаго времени достопамятна Екатерина Головачева по своей строгоподвижнической жизни; она пожертвовала все свое имущество на устройство въ обители храма во имя Пресвятыя Троицы надъ св. вратами, и по освященіи его (въ 1794 г.) приняла постриженіе съ именемъ Елизаветы († 1822 г.), причемъ въ иночествѣ отличалась совершенною нестяжательностью, кротостью и даромъ прозорливости; могила ея находится около придѣльнаго алтаря теплой церкви Святителя и Чудотворца Николая. Извѣстны по благочестивой жизни также игуменьи Палладія Волкова, Антонія Мезенцова и другія. Въ ряду этихъ великихъ и другихъ подвижницъ различныхъ временъ мы считаемъ нравственнымъ долгомъ при описаніи Срѣтенскаго монастыря остановиться съ нѣкоторою подробностью на изображеніи высокоподвижнической жизни благоговѣнно издревле и донинѣ почитаемой схимонахини молитвенницы Дороеи.

Подвижница Дороея родилась въ 1549 г. и происхо-

дила, вѣроятно, изъ рода князей Коркодиновыхъ, но гдѣ и какое было имя ея до монашества, хорошо неизвѣстно; преданіе называетъ ее именемъ Дороеи. Она была въ замужествѣ за Ѳеодоромъ Ладыгинымъ и имѣла сына Михаила, родъ котораго вписанъ имъ въ старинномъ монастырскомъ синодикѣ. Достоинно замѣчанія, что какъ рожденіе ея было въ благополучное время царствованія Іоанна Грознаго, до извѣстной печальной перемѣны его въ характеръ и жизни, такъ и кончина ея послѣдовала въ мирное царствованіе Михаила Ѳеодоровича Романова. Между тѣмъ вся жизнь монахини Дороеи, пачиная съ двѣнадцатилѣтняго возраста, протекла во время самыхъ ужасныхъ государственныхъ переворотовъ и крамоль, страшнаго голода отъ неурожая и мора, которые снова смѣнились на Руси внутренними смятеніями и внѣшними войнами. Тогда въ одной Москвѣ погибло около полумилліона жителей; поэтому народонаселеніе и достояніе многихъ замѣтно уменьшилось въ Россіи съ весны 1601 и до 1603 г. Почти вслѣдъ за ужасною карою небесною, поляки и литовцы въ такъ называемый періодъ самозванцевъ и междуцарствія вторглись въ предѣлы нашего отечества и едва не сокрушили его въ конецъ. Кашинь, какъ выше сказано, былъ разоренъ и опустошенъ огнемъ и мечемъ; сохранившійся въ монастырскомъ архивѣ синодикъ XVII вѣка полонъ за этотъ бурный періодъ именами героевъ, мужественно павшихъ на полѣ брани съ врагами. Въ числѣ убитыхъ значится и имя Ѳедора Ладыгина, который, вѣроятно, при защитѣ Кашина палъ отъ руки враговъ.

И вотъ, потерявши земное счастье въ лицѣ любимаго супруга, Дороея, пораженная глубокою скорбью также объ опустошеніи г. Кашина и вообще о невыразимыхъ бѣдствіяхъ отечества, рѣшила оставить міръ и стала въ молитвахъ и подвигахъ искать не земнаго и временнаго

счастія, столь часто омрачаемаго различными и тяжкими злочлюченіями, но небеснаго и вѣчнаго. По внушенію Божію она избрала себѣ мирное спасительное убѣжище въ только что опустошенномъ Срѣтенскомъ монастырѣ. Сколько трудовъ, лишеній, терпѣнія и неимовѣрныхъ подвиговъ предстояло ей при вступленіи въ эту обитель! Съ крайними нуждами и усиліями устроивши среди ея развалины убогую тѣсную келлію, Дорогеея посвятила себя здѣсь молитвѣ, послушанію, посту и другимъ святымъ подвигамъ, въ которыхъ и провела около 20 лѣтъ. Въ то же время она старалась помогать всѣмъ бѣдствующимъ и скорбящимъ жителямъ города и окрестностей; число же нуждавшихся лицъ было весьма велико. И словомъ утѣшенія, и сердечною ласкою, и денежными пособіями она старалась всякому подать помощь, всякаго ободрить и возставить въ это удручающее всѣхъ время. Все, что осталось у ней по смерти мужа, Дорогеея или обратила на возстановленіе обители, или раздала нуждавшимся. Для ея самой ничего не нужно было, кромѣ молитвы, слезъ и подвиговъ. Привыкшая жить среди богатства и обилія, она теперь и хлѣба насущнаго не знала гдѣ найти себѣ и должна была терпѣть всякаго рода лишенія и нужды. И она при помощи Божіей все терпѣла, все выносила благодушно, съ твердою вѣрою въ Промыслъ Божій. Въ своей однооконной келліи она желала имѣть сокровенное мѣсто отъ людей, чтобы плакать, молиться и воздыхать предъ Господомъ Богомъ день и ночь въ спасаніе себя и ближнихъ, молиться за убіеннаго на брани супруга своего, за опустошенный городъ и объ устроеніи святой обители. Она искала одного—самыхъ трудныхъ и скорбныхъ подвиговъ для очищенія души своей отъ грѣховъ и приготовленія себя къ блаженной вѣчности.

И Господь видимо услышалъ ея теплыя молитвы о

возстановленіи Срѣтенской обители. Вскорѣ же послѣ поселенія Дороеи на печальныхъ развалинахъ, онѣ огласились духовнымъ ликованіемъ прежнихъ сестеръ, которыя, по миновеніи опасностей отъ враговъ, мало по малу возвратились въ обитель. Слухъ о высокой духовной жизни ея и дѣлахъ милосердія привлекъ въ обитель многихъ и другихъ дѣвъ и женъ, искавшихъ спасенія своей душѣ. Такимъ образомъ возстановлена была обитель: собралось достаточно сестеръ, — нужна была игуменія. Но та, которая своими неисчислимыми трудами и подвигами, своими пожертвованіями воссоздала Срѣтенскій монастырь, чужда была вѣшнихъ почестей и славы: по глубокому своему смиренію она не желала быть настоятельницей и рѣшительно отреклась отъ столь высокаго званія, предпочитая въ званіи инокини продолжить свою подвижническую жизнь. И во всю жизнь свою эта монахиня служила для всѣхъ примѣромъ трудолюбія, терпѣнія, самоотверженія, крѣпости и пламенной надежды на Бога. Напоминая всею жизнью древнихъ христіанскихъ подвижницъ, около 20 лѣтъ она подвизалась въ Срѣтенской обители, въ которой въ 1615 г. приняла схиму. Наканунѣ дня преп. Сергія, 24 сентября 1629 г., послѣдовала блаженная кончина восьмидесятилѣтней Дороеи, которая съ того времени предстала предъ Господомъ съ горящимъ свѣтильникомъ пламенной любви къ Нему и съ елеемъ добрыхъ дѣлъ для ближняго. Она перешла отъ смерти въ животъ, уготованный всѣмъ любящимъ Бога, и изъ земной обители въ небесную, гдѣ имѣетъ большее дерзновеніе молиться предъ Всевышнимъ. Подвижническіе останки блаженной Дороеи погребены близъ Срѣтенскаго соборнаго храма, на сѣверной сторонѣ. Надъ могилою ея положенъ былъ памятникъ изъ бѣлаго камня, обтесанный на подобіе колонны, длиною около 2¹/₂ аршинъ, толщиною въ діаметрѣ около

7 вершковъ. На памятникъ признательностью обители или родныхъ сдѣлана слѣдующая надпись славянскими буквами: «ко 29 году (7129) мѣсяца сентемврїя преставися раба Божїя смонахиня Дорооея Теодоровская жена Лодыгина, а жила осмьдесять лѣтъ». Замѣчательно, что этотъ памятникъ, пребывавшій на землѣ безъ покрова, остался неповрежденнымъ и доселѣ сохранилъ надгробную надпись почти въ совершенной цѣлости.

Славное имя и подвиги схимонахини Дорооеи представляютъ самый свѣтлый пунктъ въ отношеніи и къ послѣдующей исторіи Срѣтенскаго монастыря. Вотъ уже 263 года протекло послѣ блаженной кончины подвижницы, но и до селѣ память объ ея святой и благоугодной жизни преемственно и твердо живетъ въ сестрахъ обители, среди гражданъ г. Кашина и обитателей его окрестностей. Примѣръ ея высокодобродѣтельной жизни и доселѣ служитъ для инокинь ближайшимъ руководствомъ на пути нравственнаго преуспѣянїя, а молитвы предъ Господомъ признаются дѣйственными. Въ обители записано уже не малое количество достовѣрныхъ случаевъ, когда притекающіе къ ея могилѣ, многіе, съ вѣрою обращаясь къ молитвенному предстательству предъ Всевышнимъ, получили и получаютъ свыше благодатную помощь и исцѣленіе отъ различныхъ недуговъ. Мы приведемъ здѣсь на память знаменательныя видѣнїя изъ жизни игуменьи Антонїи *). По убѣжденїямъ крестной матери согласившїеся перемѣститься изъ Суздальскаго монастыря въ Кашинскій дѣвичій монастырь, двадцатидухлѣтняя Александра (въ мїрѣ) глубоко скорбѣла о лишеніи первой обители своей, въ которой блаженно почиваютъ мощи благовѣрной княгини Софїи (многостра-

*) Изъ брошюры: «Каш. Срѣт. монастыря игуменїа Антонїа Мезенцова».

дальной жены Грознаго, въ міръ Сусанны), въ предположеніи, что новая для нея обитель лишена таковой благодати. И вотъ послѣ ночной слезной молитвы увидѣла она во снѣ, что входитъ въ св. врата Срѣтенскаго монастыря въ Кашинѣ, дотолѣ ей незнакомаго, и по причинѣ большого стеченія народа не можетъ войти въ монастырь. Послѣ многихъ усилій она наконецъ вошла и, удивляясь необыкновенному стеченію богомольцевъ, спросила окружающихъ о причинѣ; ей отвѣтили, что открываютъ мощи преподобной Дороеи, о которой до того времени она не слыхивала. Это видѣніе прекратило горестъ души Александры Мезенцовой и успокоило въ той увѣренности, что и въ Срѣтенской обители почиваетъ праведница, и не безъ воли Божіей совершается ея перемѣщеніе сюда. Съ тѣхъ поръ, питая особенное благоговѣніе къ этой подвижницѣ, матушка Антонія всѣмъ сердцемъ желала какимъ-либо особеннымъ образомъ выразить почтеніе къ памяти ея. Пріѣзжая къ досточтимому угличскому старцу о. Петру, она не разъ слышала отъ него укорительныя слова: «Дороеѣ - то у васъ чести нѣтъ!» Это глубоко печалило Антонію, и вотъ однажды она спросила, что нужно сдѣлать, чтобы почтить ее? Онъ отвѣчалъ рѣзко и рѣшительно: «ставь часовню!» Послѣ того лѣтомъ въ 1857 г. игуменія соорудила часовню изъ желѣза съ покровомъ изъ бѣлой жести, и эта часовня стояла до 1870 года, когда по благословенію тверскаго владыки Филоея построена новая, въ 9 аршинъ, каменная часовня, иждивеніемъ А. Ванчаковой. Внутренность этой часовни нынѣ украшена св. иконами, а надъ могилою схимонахини Дороеи поставленъ продолговатый столикъ, покрытый пеленою съ крестомъ, на которой имѣется надпись: «въ память вѣчную будетъ праведникъ, отъ слуха зла не убоятся» (пс. III, 6—7). Здѣсь совершается чтеніе Псалтири и горитъ неугасимая

лампада предъ благолѣпною иконою Владычицы Милостивой, каковая икона высоко чтима въ обители, и многіе изъ сестеръ и богомольцевъ получаютъ отъ нея благодатную помощь. Въ день празднованія Ей, 12 ноября въ часовнѣ послѣ литургіи совершается торжественно водосвятный молебенъ; здѣсь же два раза въ году—24 сентября, въ день преставленія Дороеи, и 6 февраля, въ день ея тезоименитства, отправляются соборныя панихиды.

Въ помѣщенномъ на 44 страницѣ изображеніи, эта подвижница представлена въ видѣ схимонахини, держащей въ правой рукѣ деревянный крестъ и восковую зажженную свѣчу, а въ лѣвой, на которой виситъ подобранная мантія, дымящееся кадило. Изображеніе это принадлежитъ искусной кисти игуменьи Антоніи, которая по бывшему ей въ 1848 году чудному видѣнію схимонахини, вышедшей какъ бы изъ сѣверныхъ дверей алтаря Троицкаго храма (во время утреннихъ каѳизмъ) по окончаніи богослуженія бѣгло въ своей келии набросала карандашемъ на бумагѣ видѣнную схимонахиню, которую сочла за подвижницу Дороею, постоянно призываемую ею въ молитвѣ. Впослѣдствіи она написала это изображеніе въ томъ же самомъ видѣ, во весь ростъ, на холстѣ масляными красками *).

И. Баженовъ.

*) Глубокимъ почитаніемъ блаженной Дороеи объясняется пламенное желаніе игуменьи имѣть мѣсто вѣчнаго упокоенія близъ ея останковъ и оно выполнено по смерти игуменьи: подвижническое тѣло ея въ этой часовнѣ, противъ иконы Господа Вседержителя погребено на томъ самомъ мѣстѣ, которое она ранѣе указала. Въ югозападномъ углу этой часовни покоятся тѣла благодѣлителей монастыря И. и А. Ванчаковыхъ.

0-25

